



## Adultos: Protéjense con las vacunas antineumocócicas

**Muchos adultos están en riesgo de contraer la enfermedad neumocócica. Dos vacunas proporcionan protección contra esta enfermedad grave que a veces es mortal. Hable con su médico para asegurarse de estar al día con estas y otras vacunas recomendadas.**

En los Estados Unidos, cada año, la enfermedad neumocócica mata a miles de adultos. Otros miles deben ser hospitalizados por esta enfermedad. La enfermedad neumocócica puede causar infecciones graves en los pulmones

(neumonía), el torrente sanguíneo (bacteriemia) y el recubrimiento del cerebro y la médula espinal (meningitis). Recibir una vacuna es la mejor manera de prevenir esta enfermedad.

Dos vacunas ayudan a prevenir la enfermedad neumocócica:

- La PCV13 (vacuna antineumocócica conjugada)
- La PPSV23 (vacuna antineumocócica polisacárida)

Los adultos mayores necesitan dos vacunas antineumocócicas

Los CDC recomiendan 2 vacunas antineumocócicas para todos los adultos de 65 años o mayores.

- Usted debe recibir una dosis de la PCV13 primero, seguida por una dosis de la PPSV23, al menos 1 año después.
- Si ya recibió alguna dosis de la PPSV23, póngase la PCV13 al menos 1 año después de la dosis más reciente de la PPSV23.
- Si ya recibió una dosis de la PCV13 a una edad más temprana, los CDC no recomiendan otra dosis.

La PCV13 protege contra 13 cepas de bacterias neumocócicas y la PPSV23 protege contra 23 cepas de estas bacterias. Las dos vacunas proporcionan protección contra enfermedades como la meningitis y la bacteriemia. La PCV13 también protege contra la neumonía.

Estas vacunas son seguras, pero se pueden producir efectos secundarios. La mayoría de los efectos secundarios, como inflamación o dolor en el brazo, son leves y no afectan las actividades de la vida diaria.



## ¿Qué adultos deben recibir la vacuna PCV13 y qué adultos no deben recibirla?

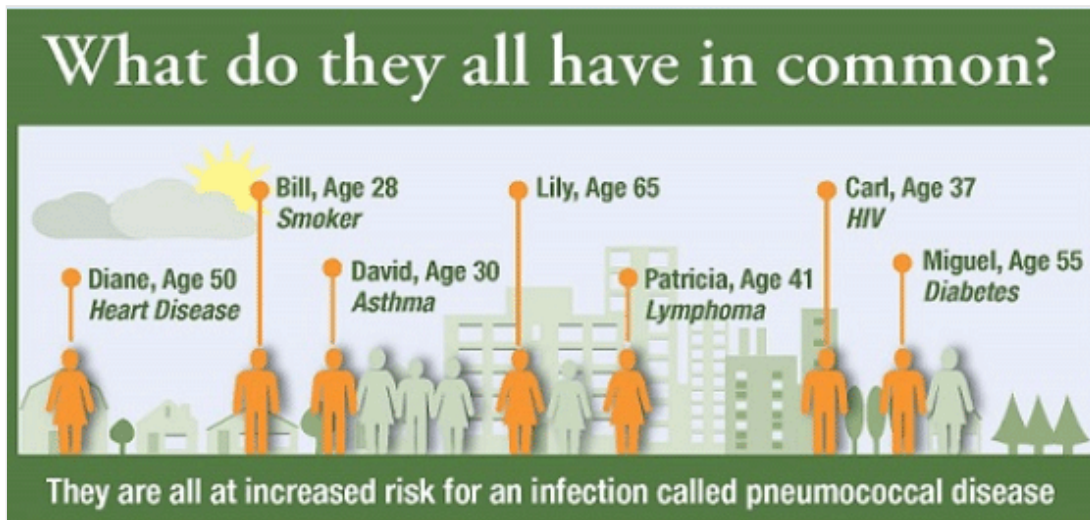
Los CDC recomiendan la PCV13 para las siguientes personas:

- Todos los adultos de 65 años o más.
- Los adultos de 19 años o más que tengan ciertas afecciones.

No se ponga la PCV13 si alguna vez ha tenido una reacción alérgica potencialmente mortal a lo siguiente:

- Una dosis de la vacuna.
- Una vacuna antineumocócica anterior llamada PCV7 (o Prevnar).
- Cualquier vacuna que contenga toxoide de la difteria (p. ej., la DTaP)

Además, cualquier persona que tenga una alergia grave a cualquiera de los componentes de la vacuna PCV13 no debe recibirla.



*Cortesía de la Fundación Nacional de Enfermedades Infecciosas (<http://www.adultvaccination.org/pneumococcal-infographic>).* \*

## ¿Qué adultos deben recibir la vacuna PPSV23 y qué adultos no deben recibirla?

Los CDC recomiendan la PPSV23 para las siguientes personas:

- Todos los adultos de 65 años o más.
- Los adultos de los 19 a los 64 años de edad que tengan ciertas afecciones o que fumen cigarrillos.

No se ponga la PPSV23 en los siguientes casos:

- Alguna vez ha tenido una reacción alérgica potencialmente mortal a una dosis de la PPSV23.
- Tiene una alergia grave a cualquier componente de la vacuna.

## No debe ponerse las dos vacunas antineumocócicas al mismo tiempo

Los CDC recomiendan que no se administren las vacunas PCV13 y PPSV23 al mismo tiempo. Si necesita las dos vacunas, póngase primero la PCV13 seguida de una dosis de la PPSV23 en otra visita. Hable con su profesional de atención médica para saber cuándo debe regresar para la segunda vacuna.

## Usted puede recibir la vacuna contra la influenza y una de las dos vacunas antineumocócicas al mismo tiempo

Puede recibir una de las vacunas antineumocócicas (pero no las dos) cuando se ponga la vacuna contra la influenza (gripe). Aunque no necesita administrarse la vacuna antineumocócica todos los años, es importante que reciba la vacuna contra la influenza cada temporada de influenza. Tener influenza aumenta su riesgo de contraer la enfermedad neumocócica.

## Hay varias formas de cubrir los costos de las vacunas antineumocócicas

La mayoría de las pólizas de los seguros de salud privados cubren las vacunas antineumocócicas. Consulte con su proveedor de seguro para verificar si deberá pagar algo y para conseguir una lista de los proveedores dentro de la red que le pueden poner las vacunas. La Parte B de Medicare también paga el 100 % del costo de ambas vacunas antineumocócicas (cuando se administran con al menos 1 año de por medio).

## La enfermedad neumocócica puede ser mortal para los adultos mayores

---

La mayoría de las infecciones neumocócicas son leves. Sin embargo, algunas pueden ser mortales, especialmente para los adultos de 65 años o más:

- La neumonía neumocócica causa la muerte de aproximadamente 1 de cada 20 personas que la contraen.
- La bacteriemia neumocócica causa la muerte de aproximadamente 1 de cada 5 personas que la contraen.
- La meningitis neumocócica causa la muerte de aproximadamente 1 de cada 5 personas que la contraen.

## Muchos centros de atención médica ofrecen las vacunas antineumocócicas

Las vacunas antineumocócicas se pueden conseguir en los consultorios médicos privados, las clínicas de salud públicas o comunitarias, o las farmacias. Consulte con su médico o farmacéutico para ver si ofrecen las vacunas antineumocócicas. Use la herramienta [Buscador de vacunas para adultos \(http://vaccine.healthmap.org/\)](http://vaccine.healthmap.org/), \* que lo ayudará a encontrar los lugares cercanos donde le pueden poner las vacunas antineumocócicas.

## La enfermedad neumocócica puede causar infecciones tanto leves como graves

La enfermedad neumocócica es una infección causada por las bacterias *Streptococcus pneumoniae*, que también se conocen como neumococos. Las bacterias neumocócicas pueden causar muchos tipos de enfermedades que varían de leves a muy graves. Cuando las bacterias neumocócicas se propagan de la nariz y la garganta a los oídos y los senos paranasales, generalmente ocasionan infecciones leves. Pero cuando se propagan a otras partes del cuerpo, pueden causar problemas graves de salud, como neumonía, bacteriemia y meningitis.

Estas enfermedades pueden ser mortales, especialmente para los siguientes grupos de personas:

- Los adultos de 65 años o más.
- Las personas con afecciones crónicas.
- Las personas cuyo sistema inmunitario está debilitado por enfermedades o medicamentos (están inmunodeprimidas).

La enfermedad neumocócica puede provocar discapacidades como sordera, daño cerebral, o la pérdida de los brazos o las piernas.

## La enfermedad neumocócica es contagiosa

Las bacterias neumocócicas se transmiten de persona a persona mediante la tos, los estornudos y el contacto cercano. Las personas pueden ser portadoras de las bacterias en la nariz y la garganta sin enfermarse y transmitirlos a otras personas.

\* Los enlaces a sitios web pueden llevar a páginas en inglés o español.

### Más información (en inglés y español)

- Página principal sobre la enfermedad neumocócica (<https://www.cdc.gov/spanish/especialesCDC/EnfermedadNeumococica/>)
- Información sobre las vacunas antineumocócicas (<https://www.cdc.gov/pneumococcal/vaccination-sp.html>)
- Cuestionario: ¿Qué vacunas necesita? (<https://www2a.cdc.gov/nip/adultimmsched/quiz-sp.asp>)
- Información general sobre las vacunas para adultos (<https://www.cdc.gov/vaccines/adults/index-sp.html>)
- Buscador de vacunas para adultos (<http://vaccine.healthmap.org/>)

### Reciba actualizaciones por correo electrónico

Para recibir actualizaciones de esta página, ingrese su correo electrónico:

Más información (<http://www.cdc.gov/spanish/suscribase.html>)

**Enviar**

### Especiales de los CDC

[Suscríbese al canal de RSS de los especiales de los CDC en Español](#)



Esta página fue revisada el: 22 de octubre de 2018

Esta página fue modificada el: 22 de octubre de 2018

Fuente del contenido: Centro Nacional de Vacunación y Enfermedades Respiratorias (NCIRD) (/ncird/), traducido por CDC Multilingual Services

```
window.pageOptions.navigation = window.pageOptions.navigation || { pathToSelect:  
"/Spanish/EspecialesCDC/enfermedades.html", showFourthLevel: false };
```